



Puławy, dnia 29 grudnia 2016 r.

INSPEKCJA WETERYNARYJNA

POWIATOWY LEKARZ WETERYNARII

W PUŁAWACH

Jarosław Wiciński



Wg rozdzielnika

Nasz znak: PLW.121.1.16

Dot. sprawy nr: pismo z dnia:

W związku wystąpieniem na terytorium Rzeczypospolitej Polskiej piętnastego ogniska wysoce zjadliwej grypy ptaków (H5N8) oraz realnym zagrożeniem wystąpienia tej choroby na terenie województwa lubelskiego Powiatowy Lekarz Weterynarii w Puławach prosi o upowszechnienie informacji wśród sołtysów i rolników na tablicach ogłoszeń lub w inny sposób zwyczajowo przyjęty w danej gminie w formie ulotki dołączonej do pisma.

Wirus wysoce zjadliwej grypy ptaków (HPAI), podtypu H5N8 – nie jest groźny dla ludzi, ale jest bardzo szkodliwy dla gospodarki i niebezpieczny dla gospodarstw utrzymujących drób/ kury, indyki, gęsi, kaczki /.

Powiatowy Lekarz Weterynarii w Puławach prosi również o upowszechnienie informacji wśród sołtysów i rolników o obowiązku stosowania od dnia 27 grudnia 2016 r. zapisów zawartych w rozporządzeniu Ministra Rolnictwa i Rozwoju Wsi z dnia 20 grudnia 2016 r. w sprawie zarządzenia środków związanych z wystąpieniem wysoce zjadliwej grypy ptaków (Dz. U. z 2016 r., poz.2091), a w szczególności § 1 ust. 1 pkt 1 ww. rozporządzenia, mówiącym o stosowaniu zakazów, wskazanych poniżej :

- a) organizowania targów, wystaw, pokazów lub konkursów z udziałem żywych kur, kaczek, gęsi, indyków, przepiórek, perlic, strusi oraz innych bezgrzebieniowców, gołębi, bażantów i kuropatw, z wyłączeniem lotów treningowych lub lotów konkursowych gołębi,
 - b) przechowywania i prezentacji w celu sprzedaży, oferowania do sprzedaży, sprzedaży, dostarczania oraz każdego innego sposobu zbycia ptaków, o których mowa w lit. a, na targowiskach,
 - c) pojenia drobiu oraz ptaków utrzymywanych przez człowieka wodą ze zbiorników, do których dostęp mają dzikie ptaki,
 - d) wnoszenia i wwożenia na teren gospodarstwa, w którym jest utrzymywany drób, zwłok dzikich ptaków lub tusz ptaków łownych;
- oraz § 1 ust. 1 pkt 2 ww. rozporządzenia, mówiącym o stosowaniu nakazów, wskazanych poniżej :



Powiatowy Inspektorat Weterynarii C.K. Norwida 17, 24-100 Puławy

tel.: (81) 886-33-20, fax: (81) 886-33-20, e-mail: pulawy.piw@wiw.lublin.pl,

www.piwpulawy.e-bip.org.pl

- a) odosobnienie drobiu lub innych ptaków w gospodarstwie, w szczególności w zamkniętych obiektach budowlanych lub innych miejscach, w sposób uniemożliwiający kontakt z drobiem lub innymi ptakami utrzymywanymi w innych gospodarstwach oraz ograniczający ich kontakt z dzikimi ptakami,
- b) zgłaszanie do powiatowego lekarza weterynarii miejsc, w których jest utrzymywany drób lub inne ptaki, z wyłączeniem ptaków utrzymywanych stale w pomieszczeniach mieszkalnych,
- c) utrzymywanie drobiu w sposób wykluczający jego dostęp do zbiorników wodnych, do których dostęp mają dzikie ptaki,
- d) zgłaszanie powiatowemu lekarzowi weterynarii właściwemu dla miejsca wysyłki, co najmniej na 24 godziny przed przemieszczeniem, informacji o planowanym przemieszczeniu przesyłek drobiu obejmujących:
 - rodzaj przesyłki, ze wskazaniem odpowiednio gatunku drobiu, piskląt jednodniowych albo jaj wylęgowych,
 - datę przemieszczenia,
 - miejsce wysyłki i miejsce przeznaczenia,
 - liczbę ptaków,
- e) przechowywanie paszy dla ptaków w sposób zabezpieczający przed kontaktem z dzikimi ptakami oraz ich odchodami,
- f) karmienie i pojenie drobiu oraz ptaków utrzymywanych w niewoli w sposób zabezpieczający paszę i wodę przed dostępem dzikich ptaków oraz ich odchodami,
- g) wyłożenie mat dezynfekcyjnych przed wejściami i wyjściami z budynków inwentarskich, w których jest utrzymywany drób, a w przypadku braku niecek dezynfekcyjnych - przed wjazdami i wyjazdami z gospodarstwa, w którym jest utrzymywany drób, oraz stałe utrzymywanie wyłożonych mat lub niecek dezynfekcyjnych w stanie zapewniającym skuteczne działanie środka dezynfekcyjnego,
- h) stosowanie przez osoby wchodzące do budynków inwentarskich, w których jest utrzymywany drób, odzieży ochronnej oraz obuwia ochronnego, przeznaczonych do użytku wyłącznie w danym budynku,
- i) stosowanie przez osoby wykonujące czynności związane z obsługą drobiu zasad higieny osobistej, w tym mycie rąk przed wejściem do budynków inwentarskich,
- j) oczyszczanie i odkażanie sprzętu i narzędzi używanych do obsługi drobiu przed każdym ich użyciem,
- k) powstrzymanie się przez osoby, które w ciągu ostatnich 72 godzin uczestniczyły w polowaniu na ptaki łowne, od wykonywania czynności związanych z obsługą drobiu,
- l) dokonywanie codziennego przeglądu stad drobiu wraz z prowadzeniem dokumentacji zawierającej w szczególności informacje na temat liczby padłych ptaków, spadku pobierania paszy lub nieśności, jak również zawartych w § 1 ust. 2 ww. rozporządzenia, mówiącym o konieczności informowania organu Inspekcji Weterynaryjnej albo najbliższy podmiot świadczący usługi z zakresu medycyny weterynaryjnej o wystąpieniu u drobiu następujących objawów klinicznych:

- 1) zwiększonej śmiertelności;
- 2) znaczącego spadku pobierania paszy i wody;
- 3) objawów nerwowych takich jak: drgawki, skręty szyi, paraliż nóg i skrzydeł, niezdolność ruchów;
- 4) duszności;
- 5) sinicy i wybroczyn;
- 6) biegunki;
- 7) nagłego spadku nieśności.



Nadmieniam, że obowiązki zawarte w powyższym rozporządzeniu dotyczą również gospodarstw utrzymujących drób na własne potrzeby, a także w miejscach, w których utrzymywane są inne ptaki, z wyłączeniem ptaków utrzymywanych stale w pomieszczeniach mieszkalnych.

Powiatowy Lekarz Weterynarii w Puławach informuje również, że w przypadku nie stosowania się do powyższych zakazów i nakazów, nałożonych na podstawie rozporządzenia Ministra Rolnictwa i Rozwoju Wsi z dnia 20 grudnia 2016 r. w sprawie zarządzenia środków związanych z wystąpieniem wysoce zjadliwej grypy ptaków grożą sankcje w postaci kar administracyjnych nakładanych przez organy Inspekcji Weterynaryjnej.

Jeżeli to możliwe proszę o przekazanie powyższej informacji rolnikom .

Powiatowy Lekarz Weterynarii
w Puławach
Wiciński
lek. wet. Jarosław Wiciński

Otrzymują:

1. Prezydent Miasta Puławy, ul. Lubelska 5, 24-100 Puławy
2. Starosta Puławski, Al. Królewska 19, 24-100 Puławy
3. Burmistrz Nałęczowa, ul. Lipowa 3, 24-150 Nałęczów
4. Burmistrz Kazimierza Dolnego, ul. Senatorska 5, 24-120 Kazimierz Dolny
5. Wójt gminy Baranów, ul. Rynek 14, 24-105 Baranów
6. Wójt gminy Janowiec, ul. Radomska 2, 24-123 Janowiec
7. Wójt gminy Końskowola, ul. Pożowska 3a, 24-130 Końskowola
8. Wójt gminy Kurów, ul. Lubelska 35, 24-170 Kurów
9. Wójt gminy Markuszów, ul. Marka Sobieskiego 1, 24-173 Markuszów
10. Wójt gminy Puławy, ul. Dęblińska 4, 24-100 Puławy
11. Wójt gminy Wąwolnica, ul. Lubelska 39, 24-160 Wąwolnica
12. Wójt gminy Żyrzyn, ul. Powstania Styczniowego 10, 24-103 Żyrzyn
13. Lubelski Ośrodek Doradztwa Rolniczego w Końskowoli, ul. Pożowska 8, 24-130 Końskowola
14. Biuro Powiatowe ARiMR w Puławach, ul. Czartoryskich 8, 24-100 Puławy
15. A/a

Załącznik:

- 1) Ulotka informacyjna
- 2) Apel do hodowców drobiu Ministra Rolnictwa i Rozwoju Wsi i Głównego Lekarza Weterynarii





APEL

do hodowców drobiu

Ministra Rolnictwa i Rozwoju Wsi

oraz

Głównego Lekarza Weterynarii

Szanowni Państwo!

Wirus wysoce zjadliwej grypy ptaków (HPAI), podtypu H5N8 – nie jest groźny dla ludzi, ale jest bardzo szkodliwy dla gospodarki i niebezpieczny dla Waszych gospodarstw.

Główną przyczyną rozprzestrzeniania się wirusa grypy ptaków H5N8 są zarażone dzikie ptaki. Niestety przyczyną bywa też człowiek i dlatego przypominamy o podstawowych zasadach postępowania.

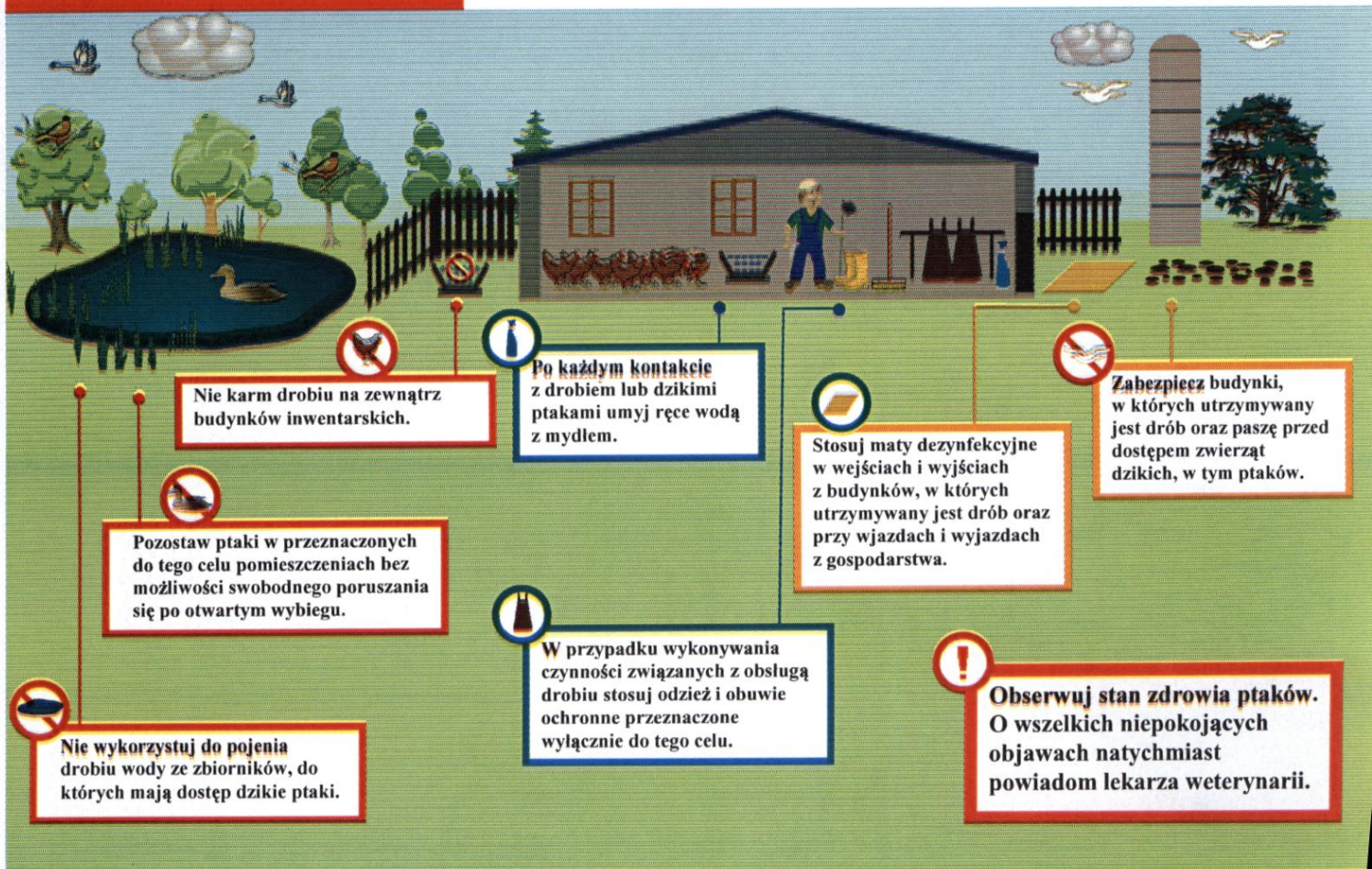
Należy bezwzględnie przestrzegać zasady bioasekuracji:

- zabezpieczyć paszę przed dostępem zwierząt dzikich;
- nie karmić drobiu na zewnątrz budynków, w których drób jest utrzymywany;
- nie pić drobiu oraz ptaków utrzymywanych przez człowieka wodą ze zbiorników, do których dostęp mają dzikie ptaki;
- stosować w gospodarstwie odzież i obuwie ochronne oraz po każdym kontakcie z drobiem lub dzikimi ptakami umyć ręce wodą z mydłem;
- stosować maty dezynfekcyjne w wejściach i wyjściach z budynków, w których utrzymywany jest drób;
- przetrzymywać drób w przeznaczonych do tego celu pomieszczeniach bez możliwości swobodnego poruszania się po otwartym wybiegu.

Przypominamy też, że za brak stosowania zasad bioasekuracji będą nakładane kary administracyjne.

UWAGA ! HPAI

ZASADY, KTÓRYCH NALEŻY PRZESTRZEGAĆ W CELU OCHRONY GOSPODARSTWA PRZED WIRUSEM WYSOCE ZJADLIWEJ GRYPY PTAKÓW (HPAI)



INFORMACJA DLA HODOWCÓW DROBIU

Główny Lekarz Weterynarii informuje o występowaniu wysoce zjadliwej grypy ptaków (HPAI), podtypu H5N8 u ptaków dzikich (Polska, Chorwacja, Szwajcaria, Dania, Holandia), jak i drobiu (Polska, Niemcy, Węgry, Austria, Dania).



Wobec powyższego hodowcy drobiu powinni zachowywać szczególną ostrożność i stosować odpowiednie środki bioasekuracji minimalizujące ryzyko przeniesienia wirusa grypy ptaków do gospodarstwa, w szczególności:

- zabezpieczyć paszę przed dostępem zwierząt dzikich;
- nie karmić drobiu na zewnątrz budynków, w których drób jest utrzymywany;
- stosować w gospodarstwie odzież i obuwie ochronne oraz po każdym kontakcie z drobiem lub dzikimi ptakami umyć ręce wodą z mydłem;
- stosować maty dezynfekcyjne w wejściach i wyjściach z budynków w których utrzymywany jest drób

Hodowco !!!

Pamiętaj o zgłaszaniu niezwłocznie do odpowiednich osób i instytucji (lekarz weterynarii prywatnej praktyki, powiatowy lekarz weterynarii, wójt/burmistrz/prezydent miasta) podejrzenia wystąpienia choroby zakaźnej drobiu (spadek nieśności; nagłe, zwiększone padnięcia drobiu)

Objawy kliniczne wysoce zjadliwej grypy ptaków (HPAI) u drobiu

Depresja, gwałtowny spadek/utrata produkcji jaj, miękkie skorupy jaj, objawy nerwowe, zasinienie i obrzęk grzebienia i dzwonek, silne łzawienie, obrzęk zatok podczodołowych, kichanie, duszność, biegunka. Padnięcia ptaków mogą być nagłe, bez widocznych objawów. Śmiertelność może dochodzić do 100%.